

Percepciones sobre factores condicionantes del desarrollo industrial en territorios periféricos

Santiago Pérez¹

Recibido: 16/09/2025

Aceptado: 14/10/2025

Resumen

En este trabajo se analizan los factores que condicionan el desarrollo industrial en territorios periféricos, a partir del caso de una provincia del centro de Argentina. Se identifican desafíos estructurales como la falta de infraestructura, la escasa formación técnica, las dificultades de financiamiento y la débil articulación institucional. Las percepciones empresariales reflejan cómo estos obstáculos limitan el crecimiento, aunque también evidencian diferencias según el tamaño, la integración y las capacidades de las empresas. El análisis por conglomerados revela perfiles diferenciados, lo que refuerza la necesidad de políticas públicas focalizadas. Se recomienda avanzar en una estrategia de desarrollo industrial territorial, a fin de promover la infraestructura, capacitación, financiamiento y articulación público-privada con un enfoque integrador y sostenible.

Palabras claves: desarrollo industrial regional - infraestructura, financiamiento productivo - políticas públicas

Clasificación JEL: O18; R58; L60; C38

Clasificación UNESCO: 5306.02

Perceptions of factors conditioning industrial development in peripheral territories

Abstract

This paper analyzes the factors that influence industrial development in peripheral territories, using the case of a province in central Argentina. Structural challenges are identified, such as a lack of infrastructure, limited technical training, financing difficulties, and weak institutional coordination. Business perceptions reflect how these obstacles restrict growth, while also revealing differences based on company size, integration, and capabilities. Analysis by clusters reveals distinct profiles, reinforcing the need for

¹Facultad de Agronomía, UNLPam - CONICET
Correo: sperez@agro.unlpam.edu.ar

targeted public policies. The paper recommends advancing a territorial industrial development strategy that promotes infrastructure, training, financing, and public-private partnerships with an integrated and sustainable approach.

Keywords: regional industrial development – infrastructure - productive financing - public policies

Percepções dos fatores que condicionam o desenvolvimento industrial em territórios periféricos

Resumo

Este artigo analisa os fatores que influenciam o desenvolvimento industrial em territórios periféricos, utilizando o caso de uma província no centro da Argentina. São identificados desafios estruturais, como a falta de infraestrutura, a formação técnica limitada, as dificuldades de financiamento e a fraca coordenação institucional. As percepções empresariais refletem como esses obstáculos restringem o crescimento, revelando também diferenças com base no porte, na integração e nas capacidades das empresas. A análise por clusters revela perfis distintos, reforçando a necessidade de políticas públicas direcionadas. O artigo recomenda o avanço de uma estratégia territorial de desenvolvimento industrial que promova infraestrutura, formação, financiamento e parcerias público-privadas com uma abordagem integrada e sustentável.

Palavras-chave: desenvolvimento industrial regional – infraestrutura - financiamento produtivo - políticas públicas

Introducción

El desarrollo industrial constituye una de las principales vías para promover el crecimiento económico sostenido, la diversificación productiva, el empleo de calidad y la generación de capacidades tecnológicas endógenas (Schteingart et al., 2024). En economías regionales periféricas como la Argentina, y específicamente de la provincia de La Pampa, el fortalecimiento del entramado industrial adquiere una relevancia estratégica, no solo por su contribución al producto bruto geográfico, sino también por su capacidad de dinamizar cadenas de valor, agregar valor a la producción primaria, generar puestos de trabajo, fomentar la innovación, efectos multiplicadores directos e indirectos, y reducir las asimetrías territoriales que históricamente han caracterizado a las estructuras económicas periféricas (Comisión Económica para América Latina y el Caribe [CEPAL], 2021).

Sin embargo, el proceso de industrialización en territorios periféricos enfrenta condicionantes estructurales y coyunturales que limitan su expansión (O'Farrell et al., 2021). Entre ellos se destacan la reducida escala de producción, la escasa diversificación de actividades manufactureras, la dependencia de insumos y bienes de capital provenientes de otras regiones, las deficiencias en infraestructura logística y energética, la dificultad para acceder a financiamiento adecuado, y la baja articulación con sistemas de ciencia, tecnología e innovación (CEPAL,

2021). Estos factores, lejos de actuar de forma aislada, se combinan en patrones complejos que moldean el comportamiento empresarial y condicionan las estrategias de inversión, crecimiento y vinculación intersectorial.

A nivel nacional, diversos estudios han identificado la concentración geográfica de la industria en los grandes aglomerados urbanos (especialmente el AMBA, Rosario y Córdoba), en detrimento de regiones con menor densidad poblacional y limitada infraestructura productiva (Lattuada y Nogueira, 2011; CEPAL, 2017). En el caso de La Pampa, si bien se ha observado una incipiente consolidación de núcleos industriales en torno a Santa Rosa-Toay, General Pico y otras localidades intermedias, persisten obstáculos significativos para el desarrollo sostenido del sector (Perez, 2019). No obstante, existen políticas públicas provinciales que han buscado incentivar el desarrollo productivo mediante líneas de financiamiento con tasas bonificadas, regímenes de promoción fiscal, acompañamiento técnico y la creación de parques industriales (Hallak et al., 2023).

En este marco, el presente trabajo busca identificar y analizar los principales factores que inciden en el desarrollo del sector industrial pampeano a partir de una encuesta realizada a empresas radicadas en distintos departamentos de La Pampa, Argentina. Asimismo, se busca analizar relaciones entre variables descriptivas con los resultados de factores condicionantes, a fin de explorar posibles

patrones diferenciales en las percepciones y obstáculos según perfil productivo. El estudio busca aportar evidencias que permitan caracterizar el entramado industrial pampeano, identificar tipologías empresariales, y orientar estrategias de intervención pública y articulación público-privada más adecuadas al contexto territorial.

Estado del arte

El desarrollo industrial en regiones periféricas ha sido objeto de múltiples estudios en América Latina, en los que se destaca la importancia de factores estructurales, institucionales y territoriales para explicar las desigualdades en las capacidades productivas. Rougier (2022) plantea que los países avanzados son industriales y los rezagados se caracterizan por el atraso relativo de su producción manufacturera. El enfoque del desarrollo regional contemporáneo reconoce que no solo las dotaciones de recursos naturales y humanos condicionan el desempeño industrial, sino también la calidad de las instituciones, las redes de cooperación, y las políticas públicas que permiten activar capacidades endógenas (Vázquez Barquero, 1999; Pike et al., 2017).

En particular, en países como Argentina, Brasil, Colombia y México se ha subrayado el rol de los sistemas productivos locales y los entramados empresariales como nodos clave para generar valor agregado, empleo calificado e innovación (Dini y Stumpo, 2020). Desde esta perspectiva, el desarrollo industrial regional

requiere tanto de políticas macroeconómicas estables como de estrategias territoriales adaptadas a las características de cada región. Schetingart et al. (2024) plantean que las principales debilidades de la política industrial reciente en Argentina radican en su fragmentación institucional, la falta de previsibilidad normativa y una escasa articulación entre los distintos niveles de gobierno. A ello se suma un entramado empresarial con alta heterogeneidad estructural, lo que genera disparidades en la apropiación de políticas e incentivos.

Uno de los factores más estudiados en el desarrollo industrial territorial es el acceso a infraestructura física y logística, que condiciona la localización de inversiones y la eficiencia de los procesos productivos (Storper, 1997; Albuquerque, 2004). En zonas del interior argentino, como La Pampa, las limitaciones en conectividad vial, energética y digital pueden convertirse en barreras significativas para la expansión industrial, especialmente en sectores que dependen de cadenas de suministro extendidas y mercados externos (Organización de las Naciones Unidas para el Desarrollo Industrial [ONUDI], 2014).

Otro elemento central es la disponibilidad de capital humano calificado y la articulación con sistemas de innovación. La literatura señala que las regiones con mayor densidad de instituciones científicas, tecnológicas y educativas tienden a tener un entramado productivo más dinámico y resiliente (Listerri y Pietro-

belli, 2011). Sin embargo, en muchas regiones latinoamericanas persiste una débil vinculación entre el aparato productivo y el sistema científico-tecnológico, lo que reduce la capacidad de innovación y adaptación al cambio tecnológico (Aguar et al., 2018).

Además, el acceso al financiamiento productivo sigue siendo una de las principales restricciones para las pequeñas y medianas empresas en la región. De acuerdo con la CEPAL (2018), la falta de instrumentos financieros adecuados y la alta concentración bancaria limitan las posibilidades de inversión y modernización del aparato industrial, especialmente en regiones alejadas de los principales centros urbanos.

Por otro lado, la calidad del entramado institucional y la existencia de políticas industriales activas juegan un papel determinante. Tal como afirman Cimoli et al. (2009), las políticas industriales no deben limitarse a corregir fallas de mercado, por el contrario, deben construir capacidades productivas en sectores estratégicos al promover el aprendizaje, la acumulación de conocimientos y la cooperación público-privada.

En este contexto, el desarrollo industrial en La Pampa puede analizarse como parte de un proceso más amplio de construcción territorial de capacidades que requiere superar obstáculos estructurales, pero también aprovechar oportunidades asociadas a los recursos naturales, la agroindustria, y la potencialidad de encadenamientos productivos. Belmar-

tino (2016) y Perez (2019) postulan a La Pampa como una provincia con una base agroalimentaria y poco diversificada industrialmente. La identificación de factores condicionantes, a partir de las percepciones empresariales y el análisis estadístico, se presenta entonces como un insumo clave para diseñar políticas diferenciadas y mejorar la articulación institucional.

Metodología

El presente estudio se basa en un enfoque cuantitativo de carácter exploratorio y descriptivo, orientado a relevar las percepciones del sector industrial pampeano respecto a los principales factores que condicionan su desarrollo. Para ello, se diseñó y aplicó un cuestionario estructurado a una muestra de 71 empresas distribuidas en distintos departamentos de la provincia de La Pampa, que abarca diversas ramas de actividad dentro del sector industrial.

El instrumento incluyó una batería de diez factores comúnmente identificados en la literatura como determinantes del desarrollo productivo regional: infraestructura física, formación técnica y educativa de la fuerza laboral, sistema impositivo y regulatorio, acceso a financiamiento productivo de largo plazo, disponibilidad y costos de insumos industriales, desarrollo de proveedores locales y encadenamiento productivo, políticas industriales de largo plazo, articulación con el sistema científico-tecnológico, capacidad estatal para coordinar estra-

tegias productivas, e integración regional y acceso a mercados internacionales. Las empresas debían calificar el grado de incidencia de cada uno de estos factores en una escala de Likert de 1 (nula) a 5 (muy alta).

Además, se incorporaron variables descriptivas de las unidades productivas (tamaño, rama de actividad, nivel de utilización de la capacidad instalada) y de sus referentes (nivel educativo, edad y sexo), a fin de explorar relaciones entre el perfil empresarial y las percepciones sobre los factores condicionantes.

El procesamiento y análisis de los datos se realizó mediante herramientas estadísticas que incluyen análisis univariado y bivariado (frecuencias, cruces por grupos, pruebas de independencia y comparación de medias) y técnicas multivariadas como análisis de componentes principales (ACP) para la reducción de dimensiones y segmentación de casos mediante análisis de conglomerados (clústeres). Estas herramientas permitieron identificar patrones comunes de percepción, asociaciones significativas entre variables y tipologías empresariales con base empírica.

Resultados y discusión

Análisis descriptivo

La caracterización de las industrias encuestadas evidencia una amplia diversidad sectorial, con predominancia de los rubros de metalmecánica y electrónica, agroindustria y madera, alimentos y bebidas, y construcción. Estos sectores con-

centran la mayor cantidad de respuestas y permiten captar percepciones desde ramas industriales con peso estratégico en la provincia. En cuanto al tamaño de las empresas, se observa una estructura predominantemente pyme: la mayoría cuenta con entre 6 y 60 empleados/as, mientras que las microempresas (hasta 5 empleados/as) y las grandes (más de 60) son minoritarias.

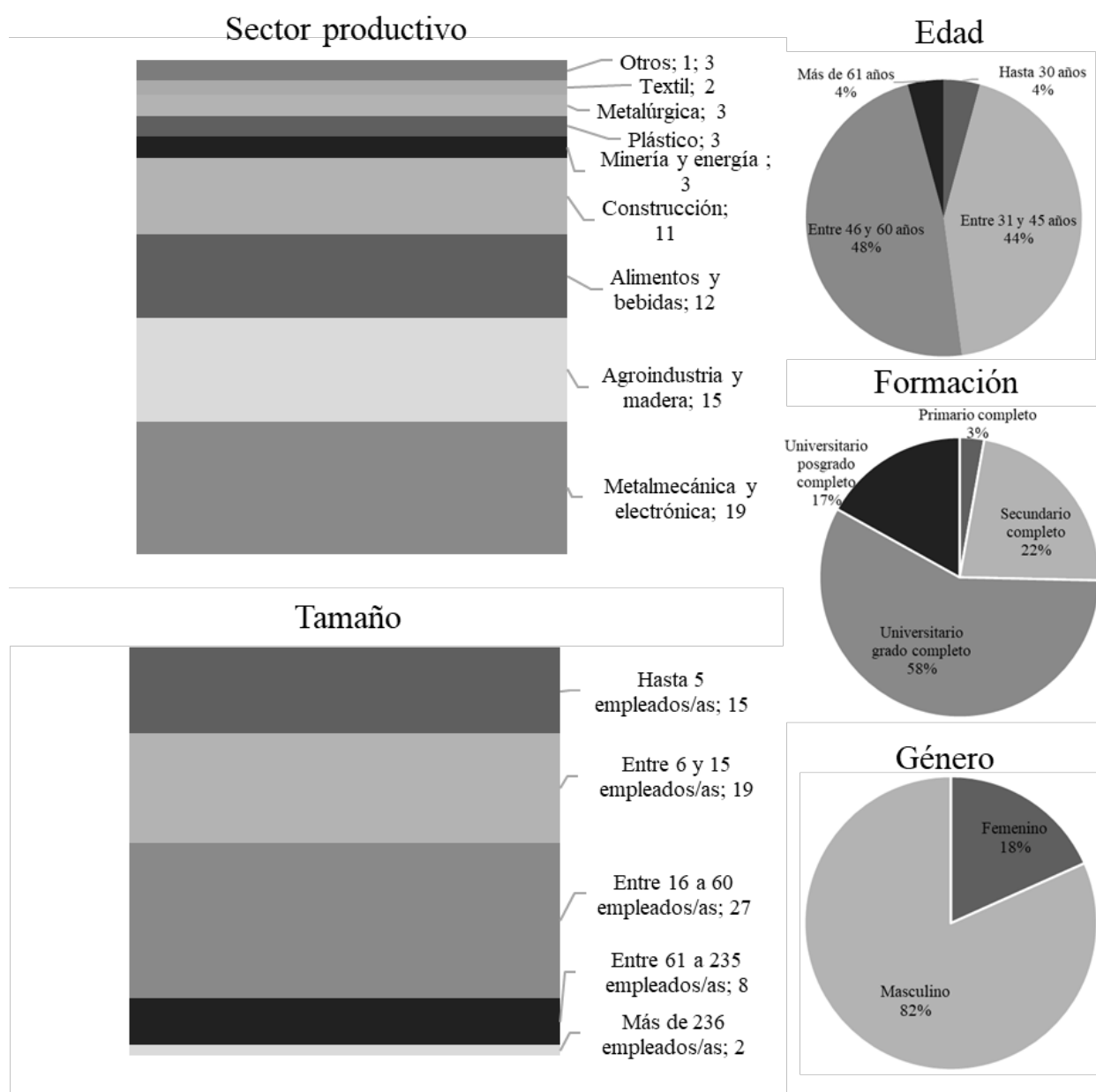
Respecto al nivel educativo de quienes respondieron, los datos muestran una gerencia altamente formada, donde el 50 % tiene estudios universitarios completos y un 23 % adicional ha realizado estudios de posgrado. Solo una pequeña fracción posee solo formación secundaria (22 %) o primaria (3 %). Este elevado nivel educativo sugiere que las opiniones recogidas provienen de actores con conocimientos técnicos y experiencia en gestión, lo cual fortalece la robustez del diagnóstico. En relación con la edad, la muestra está conformada principalmente por personas entre los 31 y los 60 años, que representan el 92 % del total, lo que indica una fuerza directiva madura, en edad productiva activa, con acumulación de experiencia, pero también en condiciones de adaptación e innovación. Finalmente, se observa una fuerte masculinización en los espacios de conducción industrial, el 82 % de quienes respondieron son varones, mientras que solo el 18 % son mujeres. Esta brecha evidencia la persistente desigualdad de género en la estructura productiva regional y plantea la necesidad de profundizar

políticas que fomenten la participación femenina en roles de liderazgo industrial y en el diseño de estrategias sectoriales.

En la figura 1 se presenta un resumen de las variables descriptivas.

Los resultados de las percepciones em-

Figura 1. Caracterización entramado industrial



Fuente: elaboración propia.

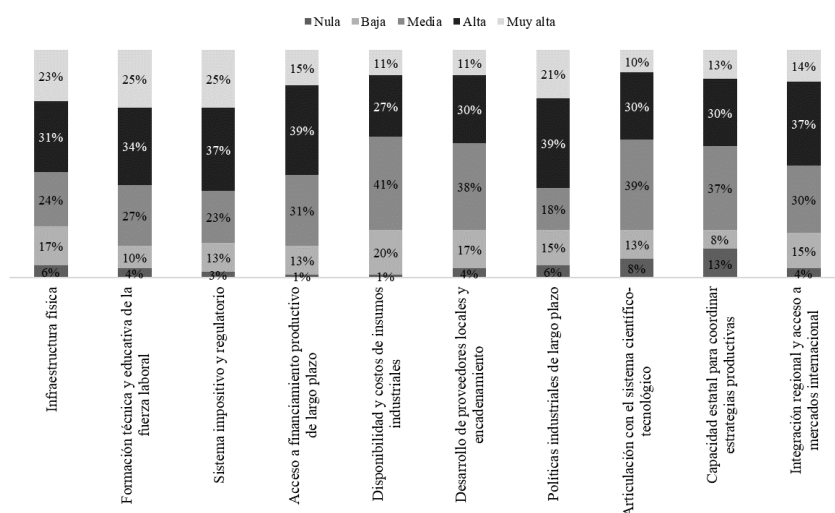
presariales permiten analizar la incidencia de diversos factores estructurales en el desarrollo productivo industrial de La Pampa. Los resultados evidencian que las principales restricciones se concentran en el sistema impositivo y regulatorio, la formación técnica y educativa de la fuerza laboral, y la infraestructura física. Estos tres factores registran los mayores porcentajes de respuestas en los niveles de incidencia alta y muy alta (62 %, 59 % y 54 % respectivamente), lo que sugiere la existencia de barreras estructurales significativas para el fortalecimiento del entramado productivo industrial.

En una segunda dimensión, variables como el acceso a financiamiento de largo plazo, la disponibilidad y costos de insumos industriales, y el desarrollo de proveedores locales presentan una distribución más equilibrada, con mayor presencia en el nivel de incidencia me-

dia, lo cual podría reflejar condiciones desiguales según el sector o el tamaño de las unidades productivas.

Por último, factores vinculados a la articulación con el sistema científico-tecnológico, la capacidad estatal para coordinar estrategias productivas y la integración regional, aunque relevantes en términos estratégicos, tienden a ser percibidos con menor incidencia directa, lo cual puede estar asociado a una baja interacción efectiva con estos ámbitos o a una limitada apropiación de sus potencialidades por parte del sector privado. En conjunto, estos resultados (figura 2) permiten identificar núcleos críticos que requieren políticas públicas orientadas a corregir distorsiones estructurales, al tiempo que resaltan áreas con potencial de mejora a través de estrategias de articulación institucional y fortalecimiento de capacidades locales.

Figura 2. Percepciones sobre factores



Fuente: elaboración propia.

Análisis inferencial

Para explorar cómo distintas características de las empresas condicionan la percepción de obstáculos estructurales, se aplicaron pruebas de Chi-cuadrado y se calcularon coeficientes de contingencia (V de Cramér). Las variables independientes consideradas fueron el rubro productivo, el nivel educativo del responsable, la antigüedad de la empresa, el género de quien toma decisiones y el tamaño organizacional (tabla 1). En general, los resultados muestran asociaciones débiles a moderadas, sin evidencias de relaciones estadísticamente significativas al nivel del 5 %, aunque algunas dimensiones exhiben vínculos que ameritan discusión interpretativa. La variable *rubro productivo* mostró las asociaciones más consistentes con las percepciones de obstáculos. Si bien los valores p no alcanzan significación estadística (por ejemplo, $p = 0,5007$ para infraestructura y $p = 0,1659$ para capacidad estatal), los coeficientes de Cramér se ubican entre 0,26 y 0,30 en varios ítems, lo que sugiere una fuerza de asociación moderada. Esto podría indicar que las condiciones estructurales son experimentadas de manera diferenciada según el sector de actividad, lo cual refuerza la necesidad de enfoques de política pública sectoriales. Por su parte, la variable *tamaño de empresa* también mostró asociaciones relevantes, especialmente con dimensiones como *articulación con el sistema científico-tecnológico* ($\chi^2 = 16,27$; $V = 0,30$) y *capacidad*

estatal para coordinar estrategias ($\chi^2 = 20,45$; $V = 0,26$), lo que da indicios de que las empresas más grandes podrían tener una percepción más aguda sobre las deficiencias institucionales.

En contraste, variables como el nivel educativo, la antigüedad de la firma y el género del responsable presentan asociaciones débiles con las percepciones analizadas. En el caso del género, todos los valores de Chi-cuadrado resultaron inferiores a 5 y los coeficientes de Cramér no superaron 0,18, lo que sugiere una baja influencia del género en la forma en que se perciben los obstáculos estructurales. La antigüedad de la empresa y el nivel educativo del responsable tampoco mostraron asociaciones destacables, con valores p cercanos o superiores a 0,5 en la mayoría de los casos. Estos resultados refuerzan la idea de que las diferencias en las percepciones estarían más asociadas al sector de actividad y al tamaño empresarial que a características personales o institucionales del liderazgo.

Tabla 1. Análisis de tabla de contingencias

Variable explicativa	Obstáculo estructural	χ^2	p-valor	V de Cramér
Rubro productivo	Infraestructura física	31,32	0,5007	0,30
Rubro productivo	Sistema impositivo y regulatorio	28,22	0,6553	0,28
Rubro productivo	Capacidad estatal para coordinar estrategias	37,31	0,238	0,29
Rubro productivo	Integración regional y acceso a mercados	24,54	0,824	0,27
Tamaño de la empresa	Articulación con el sistema científico-tecnológico	16,27	0,3077	0,30
Tamaño de la empresa	Capacidad estatal para coordinar estrategias	20,45	0,2001	0,26

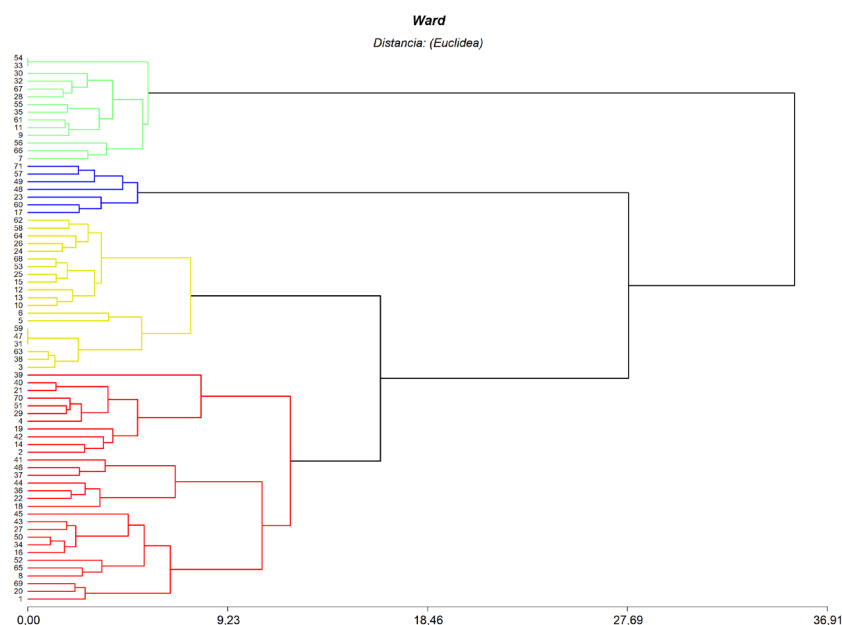
Fuente: elaboración propia.

Análisis multivariados

A partir del análisis de conglomerados jerárquico, se identificaron cinco grupos de empresas con patrones diferenciados de percepción respecto a los factores que inciden en sus estrategias de desarrollo. La segmentación se realizó utilizando el método de Ward con distancia euclídea, lo cual permitió minimizar la varianza intragrupo y maximizar la diferencia entre grupos.

El dendrograma (figura 3) revela una estructura clara de agrupamiento, con conglomerados que podrían interpretarse como perfiles diferenciados según su sensibilidad a los factores instituciona-

les, de mercado, tecnológicos y de infraestructura. Estos perfiles emergentes serán clave para profundizar el análisis comparativo y orientar recomendaciones de política diferenciadas según el grupo.

Figura 3. Análisis de conglomerados

Fuente: elaboración propia.

El análisis de conglomerados revela la existencia de cuatro perfiles diferenciados de empresas industriales pampeanas según su percepción sobre los factores que condicionan su desarrollo (tabla 2). El conglomerado 1, compuesto por 30 empresas (el más numeroso), muestra valores intermedios. Las mayores fortalezas percibidas por este grupo se encuentran en la formación técnica (3,76), el sistema impositivo (3,33) y la infraestructura física (3,36), mientras que se perciben debilidades más marcadas en el desarrollo de proveedores (2,96), disponibilidad de insumos (2,76) y articulación con el sistema científico-tecnológico (2,80). Este perfil puede corresponder a empresas que, si bien reconocen ciertas bases institucionales o de capital humano, enfrentan restricciones importantes

en su dinámica productiva cotidiana. El conglomerado 2, siendo el de menor participación (7 empresas), muestra una evaluación marcadamente baja en todos los factores, con promedios en torno a 1,5–2,0, lo cual refleja una situación de menor vulnerabilidad estructural. Este grupo percibe especialmente bajos niveles de articulación con el sistema científico-tecnológico (1,57), escasa capacidad estatal para coordinar estrategias productivas (1,14) y debilidad en infraestructura física y formación técnica (ambas con 1,71). El conglomerado 3 (20 empresas) presenta valores intermedios, aunque relativamente homogéneos, con puntuaciones que oscilan entre 3,45 y 3,85. Las dimensiones mejor valoradas en este grupo son el desarrollo de proveedores locales (3,80), la integración

regional (3,85), las políticas industriales (3,85), y el acceso a financiamiento (3,65), lo que sugiere un entorno con condiciones parcialmente favorables, aunque aún con desafíos estructurales relevantes.

Finalmente, el conglomerado 4, compuesto por 14 empresas, se caracteriza por presentar las valoraciones más altas en todos los ítems analizados. Este

grupo otorga puntajes superiores a 4 en dimensiones clave como infraestructura física (4,5), formación técnica de la fuerza laboral (4,64), políticas industriales (4,78), acceso al financiamiento (4,64), y articulación con el sistema científico-tecnológico (4,21). Esto podría estar asociado a empresas de mayor tamaño, con mayor integración regional o con mejores vínculos institucionales.

Tabla 2. Análisis de conglomerados

Conglomerado	1	2	3	4
Tamaño	30	7	20	14
Infraestructura física	3,36	1,71	3,55	4,5
Formación técnica y educativa de la fuerza laboral	3,76	1,71	3,5	4,64
Sistema impositivo y regulatorio	3,33	3,42	3,55	4,78
Acceso a financiamiento productivo de largo plazo	3,3	2,14	3,65	4,64
Disponibilidad y costos de insumos industriales	2,76	2,57	3,65	4,14
Desarrollo de proveedores locales y encadenamiento	2,96	1,71	3,8	3,92

Fuente: elaboración propia.

El análisis de componentes principales (figura 4) permitió reducir la complejidad del conjunto de variables asociadas a los factores condicionantes del desarrollo industrial, al identificar dos componentes principales que explican el 62,2 % de la

varianza total observada.

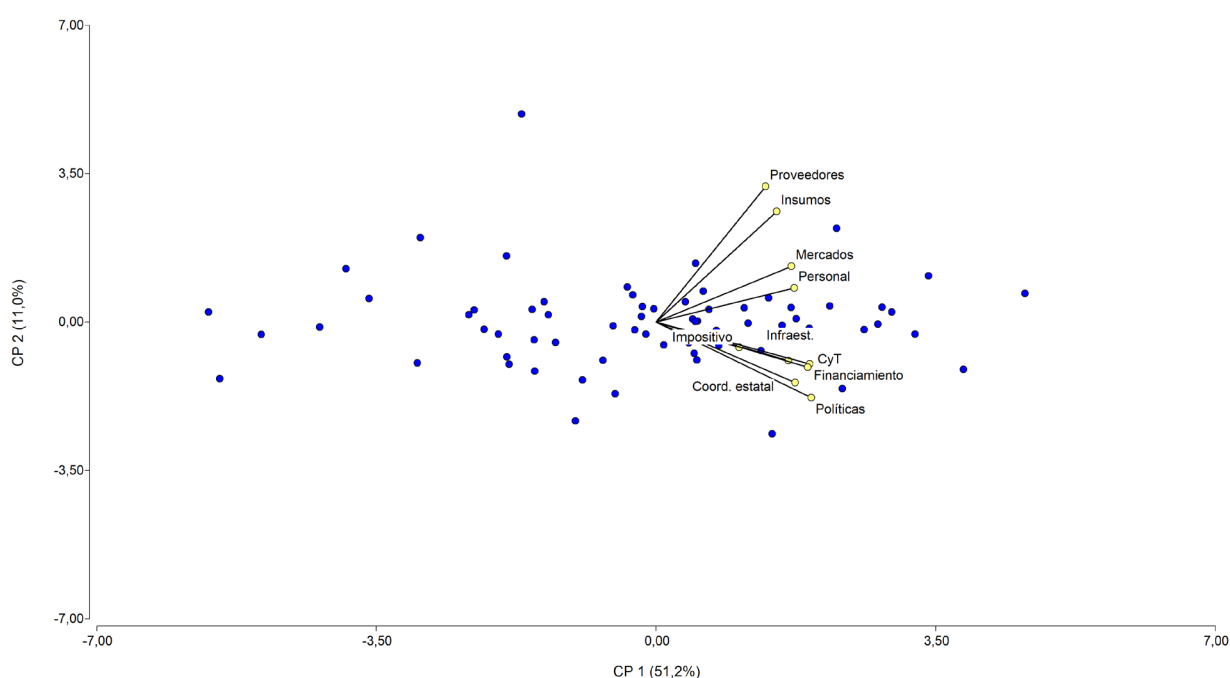
El primer componente (CP1), que representa más de la mitad de la varianza (51,2 %), agrupa variables como desarrollo de proveedores locales, costos y disponibilidad de insumos, y acceso a

mercados, lo que sugiere que este eje está asociado a restricciones vinculadas al entorno productivo inmediato y la articulación del entramado productivo local. El segundo componente (CP2), con un aporte del 11 %, distingue principalmente a los factores relacionados con el acceso al financiamiento, la articulación con el sistema científico-tecnológico, y la presencia de políticas industriales de largo plazo, lo cual refleja una dimensión

más estructural e institucional del desarrollo industrial.

Los vectores indican que ciertos factores están altamente correlacionados entre sí y que su influencia relativa varía según la ubicación de las empresas en el espacio reducido. Esta información será clave para segmentar las percepciones según el perfil de las firmas y diseñar recomendaciones de política diferenciadas.

Figura 4. Biplot análisis de componentes principales



Fuente: elaboración propia.

Conclusiones, recomendaciones y consideraciones finales

El desarrollo industrial en América Latina presenta una dinámica compleja y heterogénea, marcada por profundas desigualdades territoriales y estructurales que dificultan la consolidación de

regiones productivas competitivas y sostenibles. Las economías periféricas, como las de La Pampa, enfrentan desafíos particulares vinculados a limitaciones en infraestructura, capital humano, acceso a financiamiento y a políticas públicas adaptadas a sus características locales.

Los estudios revisados resaltan que el éxito del desarrollo industrial regional depende en gran medida del fortalecimiento de capacidades endógenas, la articulación interinstitucional y la implementación de políticas públicas integrales que fomenten la innovación, la cooperación entre actores y la formación de capital humano especializado. En este sentido, la colaboración entre el sector público, privado y las instituciones educativas y tecnológicas es fundamental para generar un entorno propicio para la diversificación productiva y la creación de valor agregado.

En el caso particular de La Pampa, el sector agroindustrial se configura como un eje estratégico para el desarrollo regional, aunque enfrenta desafíos estructurales que limitan su potencial de crecimiento y competitividad. La necesidad de políticas diferenciadas y focalizadas que atiendan las especificidades del entramado productivo local es crucial para potenciar la capacidad innovadora y productiva de las pymes, promover la modernización tecnológica y fortalecer la infraestructura.

El análisis de percepciones empresariales permitió identificar factores que inciden con mayor intensidad en el desempeño industrial pampeano. Entre ellos, destacan como restricciones prioritarias la debilidad de la infraestructura física, la insuficiente formación técnica de la fuerza laboral, y un régimen impositivo y regulatorio que es percibido como poco favorable al desarrollo. Asimismo,

dimensiones como el acceso a financiamiento, la articulación con el sistema científico-tecnológico y la integración a mercados internacionales se presentan como ámbitos con margen de mejora y alta relevancia estratégica.

La segmentación del tejido empresarial en cuatro conglomerados evidencia que las capacidades y percepciones no son homogéneas, sino que varían según el grado de integración institucional, el acceso a recursos y el tamaño de las empresas. Esta heterogeneidad refuerza la necesidad de políticas públicas de carácter **diferenciado**, que reconozcan los distintos niveles de madurez y necesidades de cada segmento empresarial. Mientras que algunas firmas requieren condiciones básicas de infraestructura y formación, otras podrían beneficiarse de estrategias de sofisticación productiva, internacionalización o vinculación tecnológica.

En términos de recomendaciones, se sugiere desarrollar instrumentos de política industrial con enfoque territorial orientados a fortalecer la infraestructura productiva, logística y tecnológica en regiones periféricas; fomentar la articulación público-privada con esquemas de gobernanza que integren actores empresariales, científicos, educativos y gubernamentales; diseñar programas de formación técnica dual que conecten la oferta educativa con la demanda específica de los sectores industriales pampeanos; impulsar esquemas de financiamiento a largo plazo, accesi-

bles y adecuados a la realidad de las pymes locales; estimular el desarrollo de proveedores y encadenamientos productivos mediante incentivos a la integración regional y el abastecimiento local; fortalecer la capacidad estatal de planificación y coordinación al promover políticas industriales de largo plazo con legitimidad multisectorial.

Finalmente, estas conclusiones invitan a repensar las estrategias de desarrollo industrial desde una perspectiva territorial, integradora y multisectorial, que permita superar las brechas existentes y generar procesos de desarrollo más equilibrados y sostenibles en las regiones periféricas latinoamericanas. El caso de La Pampa demuestra que, incluso en contextos con restricciones estructurales, es posible avanzar hacia un modelo de desarrollo industrial más inclusivo si se articulan capacidades, se diseñan políticas inteligentes y se promueve una visión estratégica compartida del territorio.

Referencias bibliográficas

- Aguiar, D., Lugones, M., Quiroga, J. y Aristimuño, F. (2018). *Políticas de ciencia, tecnología, e innovación en la Argentina de la posdictadura*. Editorial UNRN. <http://ridaa.unq.edu.ar/handle/20.500.11807/3438>
- Alburquerque, F. (2004).

Desarrollo económico local y descentralización en América Latina. CEPAL. <https://www.cepal.org/es/publicaciones/10946-desarrollo-economico-local-descentralizacion-america-latina>

- Belmartino, A. (2016). *Diversidad industrial en las Provincias Argentinas y Factores Económicos Asociados (1996-2012)* [Tesis de Maestría en Economía]. Universidad Nacional de La Plata. SEDICI. <https://sedici.unlp.edu.ar/handle/10915/58488>

- Comisión Económica para América Latina y el Caribe [CEPAL] (2017). *Políticas industriales y tecnológicas en América Latina*. Naciones Unidas. <https://repositorio.cepal.org/entities/publication/9c88f1ed-2282-431d-b9d9-e9aa8c4d7ff9>

- Comisión Económica para América Latina y el Caribe [CEPAL]

- (2018). *El financiamiento para el desarrollo en América Latina y el Caribe: la movilización de recursos para el desarrollo medioambiental*. Naciones Unidas. <https://www.cepal.org/es/publicaciones/42508-financiamiento-desarrollo-america-latina-caribe-la-movilizacion-recursos>
- Comisión Económica para América Latina y el Caribe [CEPAL] (2021). *Innovación para el desarrollo: la clave para una recuperación transformadora en América Latina y el Caribe*. <https://www.cepal.org/es/publicaciones/47544-innovacion-desarrollo-la-clave-recuperacion-transformadora-america-latina-caribe>
- Cimoli, M., Dosi, G. y Stiglitz, J. E. (2009). *Industrial Policy and Development: The Political Economy of Capabilities Accumulation*. Oxford University Press. <https://academic.oup.com/book/32519>
- Dini, M. y Stumpo, G. (2020). *Mipymes en América Latina: un frágil desempeño y nuevos desafíos para las políticas de fomento*. CEPAL. <https://www.cepal.org/es/publicaciones/44148-mipymes-america-latina-un-fragil-desempeno-nuevos-desafios-politicas-fomento>
- Hallak, J., Bril Mascarenhas, T., Pezzarini, L., Bentivegna, B. y Park, L. (2023). *Diagnóstico del Régimen de Tierra del Fuego*. Fundar. <https://fundar.org/publicacion/diagnostico-del-subregimen/>
- Lattuada, M. y Nogueira, M. E. (2011). Capacidades estatales y políticas públicas. Una propuesta para el abordaje de las políticas agropecuarias en la Argentina contemporánea (1991-2011). *Estudios Rurales*, 1(1), 30-54. <https://estudiosrurales.unq.edu.ar/index.php/ER/article/>

- [view/221](#)
- Listerri, J. y Pietrobelli, C. (2011). *Los sistemas regionales de innovación en América Latina*. Banco Interamericano de Desarrollo. <https://publications.iadb.org/es/los-sistemas-regionales-de-innovacion-en-america-latina>
- O'Farrell, J., Palazzo, G., Bril Mascarenhas, T., Freytes, C. y Dias Lourenco, M. (2021). *Políticas de desarrollo productivo*. Fundar. <https://fund.ar/wp-content/uploads/2021/03/Fundar-Poli%CC%81ticas-de-desarrollo-productivo.pdf>
- Organización de las Naciones Unidas para el Desarrollo Industrial [ONUDI] (2014). *Desarrollo Industrial Sostenible e Inclusivo*. https://www.unido.org/sites/default/files/2014-05/ISID-Brochure_es-LowRes_0.pdf
- Perez, S. A. (2019). Diversidad industrial en Argentina y La Pampa. *Revista Negocios Agroalimentarios*, 4(2), 14-18.
- Pike, A., Rodríguez-Pose, A. y Tomaney, J. (2017). *Local and regional development*. Routledge.
- Rougier, M. (2022). *Dos Siglos de Industria en la Argentina, Una Revisión Historiográfica (Documento de trabajo RedNIE N.º190)*. Red Nacional de Investigadores en Economía. <https://rednie.eco.unc.edu.ar/files/DT/190.pdf>
- Schteingart, D., Tavosnanska, A., Isaak, P., Antonietta, J. M. y Ginsberg, M. (2024). *Luces y sombras de la política industrial en Argentina en el siglo XXI*. Fundar. https://fund.ar/wp-content/uploads/2024/11/Fundar_Doc2_Luces-y-sombras-de-la-politica-industrial-Argentina-en-el-siglo-XXI_CC-BY-NC-ND-4.0.pdf

Storper, M. (1997). *The regional world: territorial development in a global economy*. Guilford Press.

Vázquez Barquero, A. (1999). *Desarrollo, redes e innovación. Lecciones sobre desarrollo endógeno*. Editorial Universidad Autónoma de Madrid.